

# ALCALÁ PARA NIÑOS GUÍA DIDÁCTICA



## ALCALÁ INSPIRACIÓN CERVANTINA

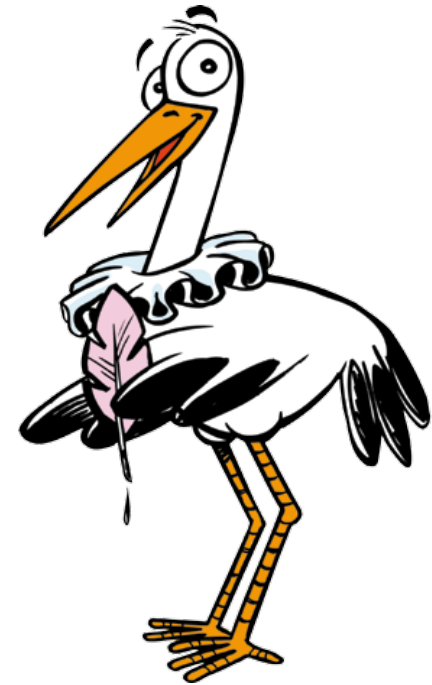
TERRITORIO CULTURAL  
CIUDAD PATRIMONIO  
DE LA HUMANIDAD

 **ALCALÁ DE HENARES**  
AYUNTAMIENTO

# ALCALÁ PARA NIÑOS

## GUÍA DIDÁCTICA

ILUSTRACIONES DE MALAGÓN





Edita: Excmo. Ayuntamiento de Alcalá de Henares  
Concejalía de Cultura y Universidad, Turismo y Festejos

Ilustraciones: José Rubio Malagón

Diseño y Maquetación: Servicio de Publicaciones del Ayuntamiento de Alcalá de Henares

Depósito Legal: M-43764-2016

Imprime: Aries Innovación Gráfica

Estimados amigos, estimadas amigas:

Tienes en tus manos un ejemplar de la guía que hemos elaborado con especial cariño para vosotros y vosotras, niños y niñas. En estas páginas, aprenderás un poquito de la historia de nuestra ciudad, de Alcalá de Henares.

Como seguro ya te han contado, Alcalá es una ciudad que ha sido y es muy importante. Desde la época romana, en la que Alcalá se llamaba Complutum (por eso, a los alcalaínos se nos llama complutenses), hasta cuando los árabes la renombraron como Al-Qalat-Nahar.

Después pasaron muchas más cosas: hasta llegaron a convivir 3 culturas distintas en una misma calle, la calle Mayor. El cardenal Cisneros fundó la Universidad de Alcalá, que ha visto pasar por sus aulas a algunos de los más importantes personajes ilustres de la historia. Y el 29 de septiembre de 1547 nació en Alcalá Miguel de Cervantes, máxima figura de la literatura española.

Pero no te adelanto más: te dejo que lo descubras tú mismo con esta guía y con tu visita. Espero que te guste Alcalá, que guardes un buen recuerdo de esta ciudad y que vuelvas en unos años cuando seas mayor, con tus amigos y tu familia. Aquí siempre estaremos encantados de recibirte.

Un fuerte abrazo.

**Javier Rodríguez Palacios**  
**Alcalde de Alcalá de Henares**

## **Alcalá, Inspiración Infantil**

### **Territorio Cultural, Ciudad Patrimonio de la Humanidad**

Estimado/a Amigo/a:

Conocer a Alcalá es conocer gran parte del legado histórico de nuestro país y de nuestro mundo. Conocer los detalles más simbólicos de nuestra ciudad es llegar a descubrir una gran parte de los tesoros con los que Alcalá se convirtió en Patrimonio de la Humanidad en 1998.

Para los más pequeños, el Ayuntamiento de Alcalá ha elaborado una guía didáctica de la ciudad con los dibujos remozados del genial Malagón, un ilustrador y dibujante que ha dedicado gran parte de su trayectoria profesional sobre trabajos como el que les presentamos en esta guía didáctica.

Es muy importante que los más pequeños vayan conociendo no sólo su entorno, sino la importancia real de por qué su entorno es Patrimonio de la Humanidad. La singularidad de Alcalá se pone de manifiesto en cada una de las páginas de esta guía.

No queríamos olvidar a los más pequeños en el planteamiento los documentos que el Ayuntamiento presenta bajo la Inspiración Cervantina que marca la imagen turística de la ciudad. Es precisamente la inspiración cervantina la que esperamos despertar en nuestros jóvenes lectores para que algún día uno de estos niños y niñas puedan convertirse en los próximos años en grandes escritores.

Desde la ciudad romana de Complutum hasta nuestros días, Alcalá ha vivido grandes momentos en la historia. Seguro que algunos de los momentos extraordinarios que nos esperan en el futuro están protagonizados por estos niños y niñas, verdaderos protagonistas de esta guía didáctica.

**María Aranguren Vergara**  
**Concejal Delegada de Turismo**

# Alcalá de Henares



**A**lcalá de Henares, única **ciudad Patrimonio de la Humanidad de la Comunidad de Madrid**, está situada a sólo 30 km. de la capital de España, en el centro de la Península. Aunque muchos piensan que es un pueblo, Alcalá es una ciudad desde 1687, en realidad gran ciudad, ya que cuenta con más de

200.000 habitantes. El gentilicio es "complutense", por Complutum, el nombre de la ciudad en la época romana, aunque se admite también "alcalaíno".

Alcalá es sede episcopal, universitaria y cabeza de partido judicial.

Está situada en la cuenca del Tajo y el río que nos da nombre, el **Henares**, es uno de sus afluentes más importantes. El paisaje de la ciudad es de vega y páramo y en cuanto a fauna destaca la cigüeña que anida en nuestros edificios y campanarios.



# ALCALÁ ROMANA

Alcalá se llamaba **Complutum** en época romana y era una de las ciudades más importantes del Imperio en el centro de la Península ibérica. La palabra Complutum tiene su origen en el latín "compluvium" (lugar donde converge el agua), al ser una zona situada entre los ríos Henares, Torote y Camarmilla. Era una ciudad muy importante por su ubicación en la Vía Romana que conectaba con *Tarraco* (Tarragona) y *Emerita Augusta* (Mérida).

La **Ciudad Romana de Complutum** es hoy en día un yacimiento visitable, el foro y el conjunto monumental constituyen el núcleo central de esta ciudad que alcanzó las 50 hectáreas, en la visita podemos contemplar restos de edificaciones, calles, la basílica, el mercado, las termas e infraestructuras hidráulicas.

Muy cerca de Complutum está la **Casa de Hippolytus**, que ni era una casa ni era de Hippolytus, en realidad su función era ser la sede de un Colegio para jóvenes de la nobleza. Hippolytus fue el autor del famoso mosaico de los peces en el que vemos a tres jóvenes faenando en una barca rodeados de peces propios del Mediterráneo. En el **Museo Arqueológico Regional** situado en la Plaza de las Bernardas se conservan muchos de los mosaicos que adornaban las casas de Complutum y otros restos materiales de su cultura.



*Mosaico romano de la Casa de Baco*





# Alcalá de las Tres Culturas

A partir del año 711 d.C. se inicia la ocupación musulmana en la Península Ibérica. A mediados del siglo IX los musulmanes construyen la fortaleza de Alcalá la Vieja **Al-qualat-en-Nahr** Castillo sobre el Henares, origen del nombre actual de la ciudad.

Las ruinas de este castillo fortaleza se encuentran próximas a la ermita del Val, al otro lado del río Henares. Aunque el año 1118 acaba el dominio musulmán en Alcalá los mudéjares continuarán viviendo en nuestra ciudad. Muchos de estos artesanos trabajaron en obras de arte como el Paraninfo o la capilla de San Ildefonso. Su comunidad se situaba en la zona de la Plaza de las Bernardas, entre la calle de Santiago y las murallas, en el llamado barrio de la Almanxara. También se dedicaban a la agricultura y la artesanía.

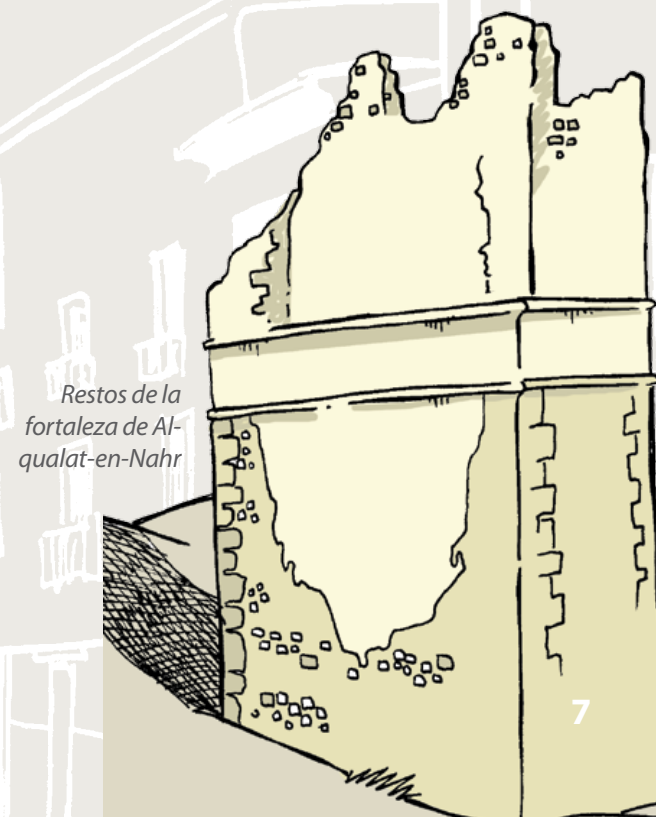
En 1129 el monarca Alfonso VII dona las tierras de Alcalá al arzobispado de Toledo, convirtiéndose di-

chos arzobispos en señores de la ciudad. Alcalá fue una villa medieval amurallada por motivos defensivos y comerciales, ya que en las puertas de la muralla se cobraba un impuesto llamado portazgo. Las murallas de la ciudad datan del siglo XIV y se conservan 16 de sus torres. La visita a **las Murallas y el Antiquarium** te transportará a la época de los caballeros medievales, esta zona denominada Huerto del Obispo es el lugar elegido para los torneos medievales que tienen lugar durante el Mercado Cervantino en torno al 9 de octubre, para la representación al aire libre en la festividad de Todos los Santos del Don Juan en Alcalá y los Conciertos de la Muralla en verano.

En este mismo recinto del Palacio Arzobispal, un 9 de octubre de 1390, estando el rey don Juan I de Castilla en Alcalá, se decidió realizar en su honor unos ejercicios ecuestres. El caballo que montaba el rey sufrió un tropiezo y Juan I murió por la caída. El revuelo causado por el accidente fue tal que el

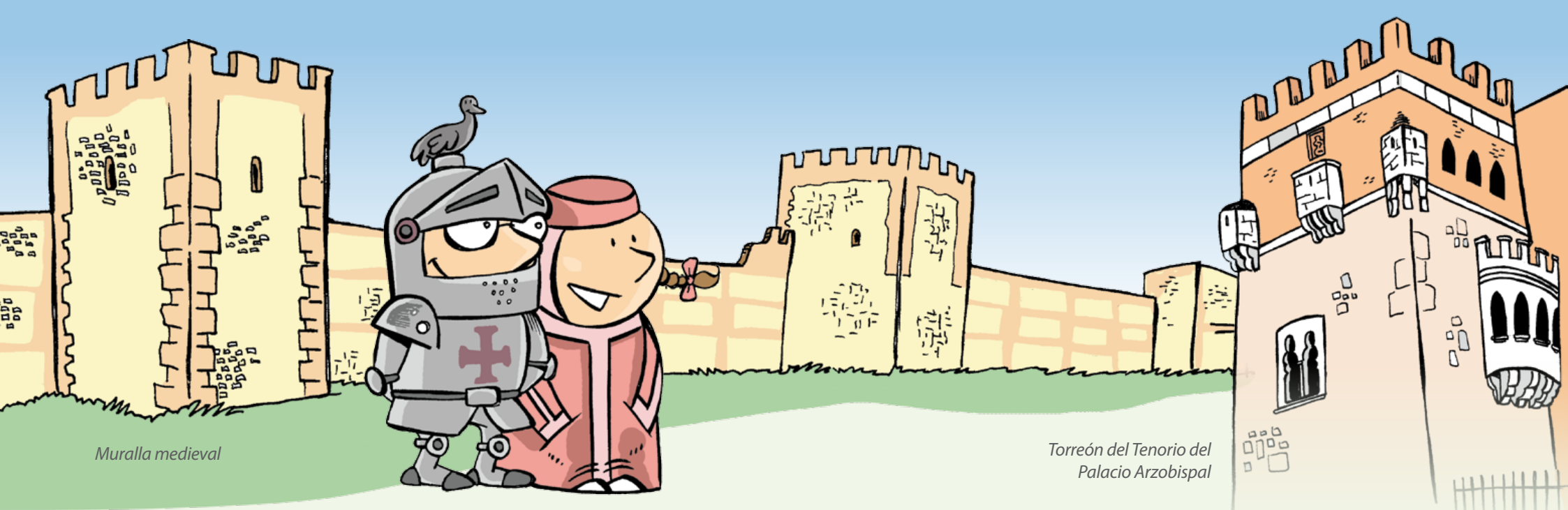


Calle Mayor de Alcalá de Henares



Restos de la fortaleza de Al-qualat-en-Nahr





Muralla medieval

Torreón del Tenorio del  
Palacio Arzobispal

Arzobispo Pedro Tenorio aprovechó para anunciar que el rey estaba malherido y que su estado hacía imposible su traslado, ordenó que se levantara una tienda de campaña allí mismo, para ocultar que el Rey había muerto, así el arzobispo tuvo tiempo para que su hijo Enrique III, que tenía solo 11 años, pudiese ser el nuevo Rey.

La importancia comercial de la ciudad se refleja en la **calle Mayor**, lugar donde vivía y tenía sus tiendas la comunidad judía. La función de los soportales era proteger la mercancía y permitir la venta durante todo el año. Como curiosidad, paseando por la calle Mayor, podéis buscar las mirillas (a la altura de los números 13, 17, 29, 32 y 37), que estaban en el suelo de las viviendas (techo de la calle Mayor); de esta manera controlaban el acceso a las viviendas y tiraban la llave desde esta curiosa mirilla sólo si querían dejar entrar a la persona que llamaba. Muy cerca se

situaban las sinagogas, hoy desaparecidas. Aunque se conserva el pasadizo de acceso a la Sinagoga Mayor, llamado Corral de la Sinagoga, frente a la Casa de Cervantes.

Los cristianos vivían en la zona de la Catedral Magistral y tenían privilegios frente a las otras dos comunidades pero la convivencia en general fue pacífica hasta la definitiva expulsión de los judíos en 1492.

El palacio Arzobispal es una construcción de origen medieval edificado para que residieran en él los arzobispos de Toledo. Los Reyes Católicos lo visitaron en numerosas ocasiones, en él nació **Catalina de Aragón**, que fue esposa de Enrique VIII y Reina de Inglaterra y por este nacimiento Isabel la Católica estaba en Alcalá cuando se entrevistó en este palacio con **Cristóbal Colón**, un hecho histórico fundamental para el posterior descubrimiento de América, ya

que le prometió ayuda en caso de ganar la guerra. En este lugar de palacio también nació un emperador de Alemania, Don Fernando, en 1503.

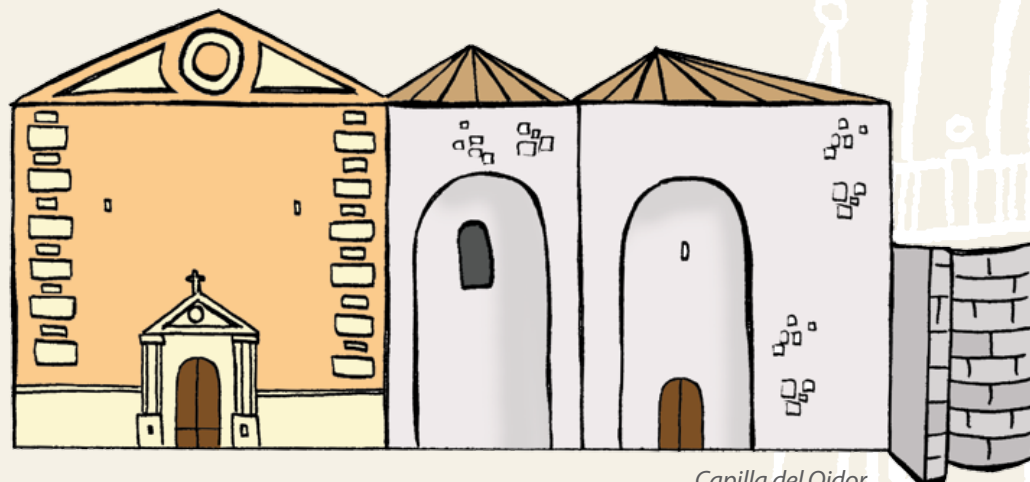
Años después este Palacio fue testigo del accidente del Príncipe don Carlos, primogénito de Felipe II, niño enfermizo, malvado y muy mujeriego corría detrás de una doncella cuando cayó por las escaleras golpeándose la cabeza. El joven príncipe ya estaba desahuciado y se esperaba una muerte segura, así que se sacó en procesión a San Diego, monje franciscano en estado incorrupto que había muerto 100 años antes, y se llegó incluso a introducirlo en su cama para ver si un milagro podía salvarle, don Carlos despertó cuando se le daba por muerto y se recuperó, por eso Felipe II en agradecimiento, pidió al Papa que elevase a San Diego a los altares. La ciudad de San Diego en Estados Unidos se llama así por este Santo alcalaíno.

La **Catedral Magistral de Alcalá**, aunque fue reedificada por el Cardenal Cisneros a partir de 1497 tiene su origen en un edificio romano y en una iglesia medieval. Solo existen dos iglesias con el título de Magistral en el mundo, la de Alcalá y la de Lovaina (Bélgica), significa que todos sus canónigos debían ser maestros, es decir doctores de la Universidad.

En ella se encuentra la cripta de los **Santos Niños Justo y Pastor**, patronos de la ciudad. Un 6 de agosto del año 305 los Santos Niños Justo y Pastor fueron ajusticiados por sus creencias cristianas en el mismo lugar donde ahora se alza la Catedral. Según la tradición la piedra sobre la que fueron decapitados se puede contemplar en la actualidad, y conserva una hendidura, ya que según cuentan se hundió como una almohada para que los niños pudiesen apoyar la cabeza.



La Magistral



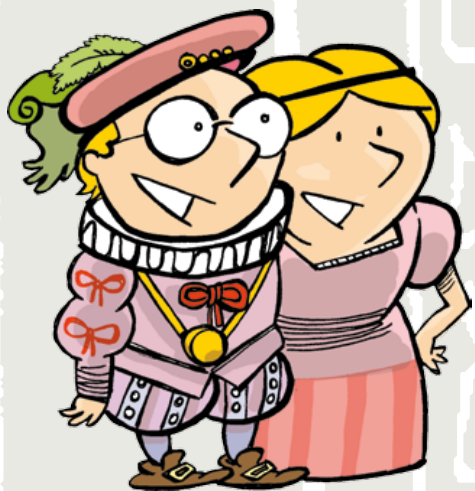
Capilla del Oidor

En la magistral también se encuentra el bello sepulcro renacentista del Canónigo Gregorio Fernández, clérigo que fue enterrado en el cercano Convento de san Juan de la Penitencia y después trasladado a la Magistral. Dice la tradición en Alcalá que la joven que quiera encontrar novio tiene que tocarle la nariz, el resultado es que a día de hoy casi ha desaparecido.

**La plaza de Cervantes** antes se llamaba del Mercado y es el corazón de la vida de la ciudad. En su origen el centro urbano estaba entorno a la Magistral y la Plaza Cervantes era el final de la villa Medieval. Con la construcción de la Universidad la plaza quedó dividida en dos partes, la zona sin porticar pertenecía a la universidad y la zona porticada al municipio. Si te fijas bien en una de las columnas de la plaza todavía se puede ver el escudo de piedra más antiguo de Alcalá, en un edificio donde se ubicó en su momento el Ayuntamiento.

Por último en la Plaza de Cervantes nos encontramos con la **Capilla del Oidor**, que es sede de interesantes exposiciones y en la que se conserva la pila bautismal de Miguel de Cervantes. El escritor y cuatro de sus hermanos fueron bautizados en esta pila y gracias a Cisneros, que inició la costumbre de registrar los bautismos de cada parroquia, sabemos hoy que nació en Alcalá, seguramente un 29 de septiembre, día de san Miguel. La partida original estuvo a punto de desaparecer en la Guerra Civil, al inicio de la misma un cura y dos vecinos de Alcalá decidieron esconderla en el brocal del pozo de la casa de uno de ellos, pasada la Guerra se recuperó y gracias a esta curiosa historia hoy podemos saber con certeza que fue bautizado un 9 de octubre de 1547.

Junto a la Capilla del Oidor se encuentra la **Torre de Santa María** que pertenecía a la misma iglesia, es visitable y ofrece una de las vistas más bonitas de Alcalá, los días de buen tiempo también se ven los rascacielos de Madrid desde esta Torre.



# Alcalá Renacentista

## El Sueño de Cisneros

El Renacimiento en Alcalá llega de la mano del **Cardenal Cisneros**, que fue nombrado Arzobispo de Toledo en 1495.

Cisneros funda en Alcalá su Universidad, que será el primer modelo de **Ciudad Universitaria** en el mundo, uno de los principales motivos por el que la UNESCO concedió a nuestra ciudad el título de Patrimonio de la Humanidad en 1998.

Cisneros realizó una gran reforma urbana para adaptar la ciudad a su gran proyecto universitario. Se empedraron y ensacharon las calles, creando algunas nuevas y se hizo el alcantarillado. Pedro Gumiel fue el encargado de trazar esta nueva Alcalá de calles amplias y plazas. El Renacimiento fue una época de gran esplendor gracias al Cardenal Cisneros y a su proyecto de ciudad Universitaria que

inspiraría la construcción de otras muchas universidades en el mundo.

La **Biblia Políglota** fue también un proyecto de Cisneros, es el libro más importante del humanismo español. Recibe este nombre porque está realizada en cuatro idiomas: latín, griego, hebreo y arameo. El idioma oficial de la universidad era el latín, en latín se daban las clases y estaban escritos la mayoría de los libros, los estudiantes estaban obligados a hablar siempre en esta lengua, multándolos sino lo hacían. La imprenta se había inventado hacia poco tiempo, y su llegada a Alcalá favoreció la edición de la Biblia Políglota. Nos podemos hacer una idea de lo que supuso con las palabras del propio Cisneros; cuando fue presentada ante él dijo: "*Nunc dimittis*", es decir, ahora descanso. A los pocos meses murió.



Biblia Políglota



Monumento del Cardenal Cisneros

El edificio que no podemos dejar de visitar es sin duda el **Colegio Mayor de San Ildefonso**, el corazón de la Universidad. Antes de entrar en él mirad detenidamente su fachada, obra de Rodrigo Gil de Hontañón.

Una vez dentro nos encontraremos ante el patio **Mayor de Escuelas o de Santo Tomás de Villanueva**, en cuyo centro hay un pozo. Si nos fijamos bien vemos como el pozo y algunos pedestales de las columnas están decorados con cisnes, en alusión al apellido del fundador: Cisne-ros. Si continuamos caminando llegamos al **patio de los Filósofos**, hoy convertido en agradable jardín. Aquí estaban los almacenes de leña, carbón y harina que comunicaban con la cárcel universitaria. En este patio había una puerta que se llamaba de los Carros por la que salían las mercancías, y según cuentan también salían por ella los estudiantes que suspendían, por lo que algunos la denominaban "puerta de los burros". El tercer patio es el **Trilingüe**, que da acceso al Paraninfo. Su nombre se debe a que era el lugar donde se estudiaban las lenguas clásicas: latín, griego y hebreo. El último patio es el que sirve de acceso a la **capilla de San Ildefonso**. En su interior disfrutamos de una espectacular decoración mudéjar y el sepulcro de Cisneros, una de las mejores joyas que guarda nuestra ciudad, realizado por Domenico Fancelli.

**El Paraninfo** de la Universidad era el aula donde se hacían los actos más importantes y donde tenía lugar el temido examen de doctor. Destaca por su techo artesonado que representa un cielo estrellado.

En las paredes del Paraninfo aparecen los nombres de importantes personajes de la historia de España que pasaron por la Universidad y entre ellos el de



*Sepulcro del Cardenal Cisneros*

María Isidra de Guzmán "la doctora de Alcalá" fue la primera mujer que consiguió el título de doctora en Filosofía y Letras en 1785. Las mujeres tenían prohibido el acceso a los estudios universitarios y solo mediante una cédula especial de Carlos III se permitió que llegase a examinarse, sin haber podido asistir a clase. Desde 1977 los Reyes de España entregan el **Premio Cervantes** de literatura, el más importante en castellano, en este lugar. Entre los galardonados se encuentran escritores como Camilo José Cela, José Hierro o Francisco Umbral.

De los últimos años del siglo XV y principios de XVI destaca el **Hospital de Antezana**, situado junto a la Casa de Cervantes. Data de 1483 y hoy podemos visitar su bello patio típicamente castellano. En este



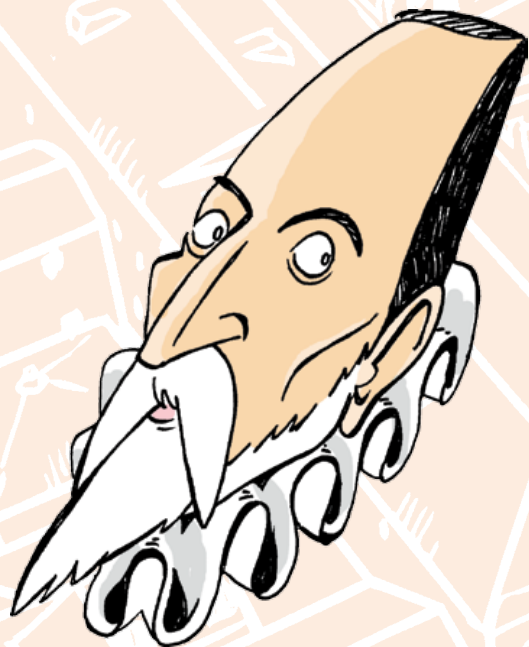
*Rafael Alberti, Premio Cervantes 1983*



*Camilo José Cela, Premio Cervantes 1995*

hospital vivió San Ignacio de Loyola durante su estancia en Alcalá y es el más antiguo de Europa en funcionamiento, hoy en día sigue manteniendo en parte esa misma función. San Ignacio llegó a Alcalá para estudiar y se dedicó a ayudar a los pobres y enfermos, se puede visitar la cocina y el dormitorio que usó en su época. El origen de la importante Compañía de Jesús, de la que fue el fundador, está en este hospital, que fue visitado por el actual Papa Francisco en 1970 durante sus estudios en el Colegio Máximo de la Compañía de Jesús.

# Personajes Ilustres de Alcalá de Henares



## Miguel de Cervantes

Nace en Alcalá de Henares en 1547 y es bautizado en la parroquia de Santa María, actual Capilla de Oidor, donde se guarda su pila bautismal. Considerado como el más grande escritor de todos los tiempos por su obra maestra "El Quijote".



## Francisco Jiménez de Cisneros

A él le debemos la Universidad y la Biblia Políglota Complutense. Falleció en 1517 y fue enterrado en Alcalá, en la Capilla de San Ildefonso.



## Catalina de Aragón

Hija de los Reyes Católicos. Nació en Alcalá en 1485 en el Palacio Arzobispal. Se casaría más tarde con Enrique VIII, rey de Inglaterra. Alcalá dedicó una calle y uno sus colegios públicos a su memoria.



## Antonio de Nebrija

Fue profesor de la Universidad de Alcalá de Henares. Colaboró en la edición de la Biblia Políglota Complutense. Fue enterrado en la capilla de San Ildefonso.



## Fernando de Austria

Hijo de Felipe el Hermoso y Juana la Loca. Nació en el Palacio Arzobispal en 1503, y fue bautizado en Alcalá. Cisneros aprovechó este hecho para conseguir la exención de tributos para los alcalaínos. Fue emperador del Sacro Imperio Romano Germánico.



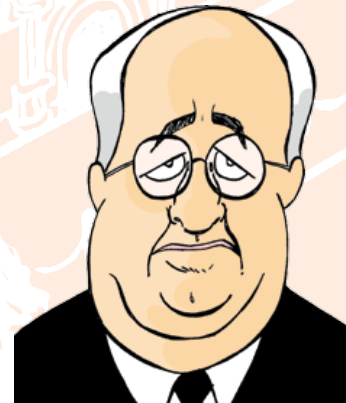
## Arcipreste de Hita

Nació en Alcalá sobre 1283. Llevó una vida impropia de un clérigo, la cual plasma en su obra literaria "El libro del buen amor".



## Francisco de Quevedo

Fue estudiante de nuestra Universidad. Sus andanzas fueron muy conocidas y eso lo reflejó en su obra más emblemática "El Buscón".



## Manuel Azaña

Nació en Alcalá en 1880. En 1931 es nombrado ministro de la Guerra. El 11 de mayo de 1936 es nombrado presidente de la República Española hasta 1939. Muere en 1940 exiliado en Francia.

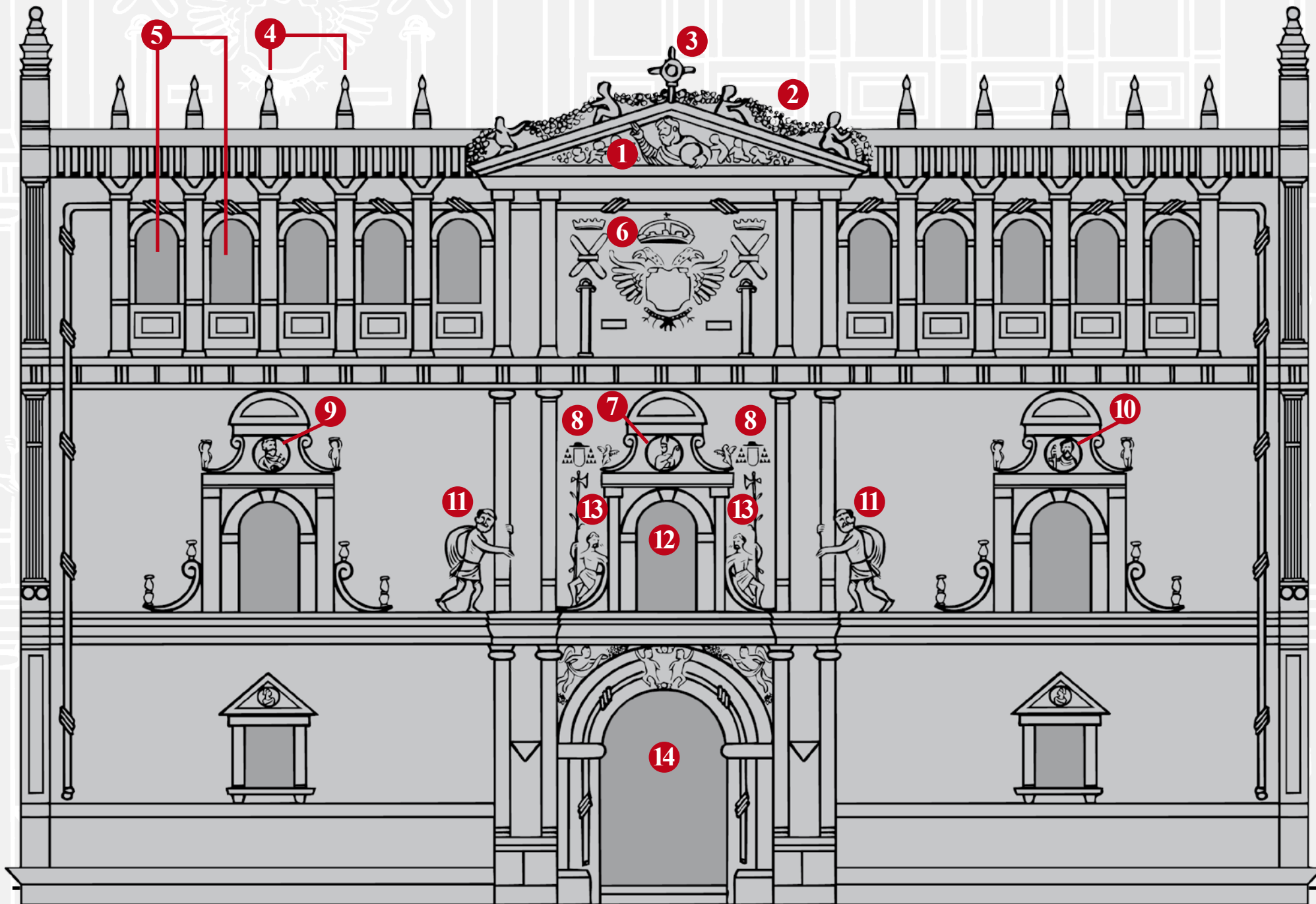
# Fachada Renacentista del Colegio Mayor de San Ildefonso

Obra de Rodrigo Gil de Hontañón, Representa el camino del conocimiento.

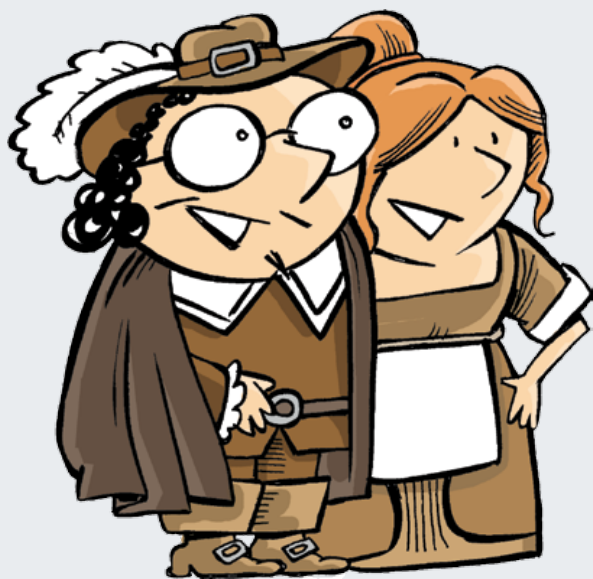
- 1 Dios Padre bendice el conjunto con la bola del mundo en su mano izquierda.
- 2 Guirnalda sostenida por un hombre joven y uno viejo y dos mujeres, una joven y otra vieja, representan el paso del tiempo y recuerdan a los estudiantes que la vida es breve y deben aprovechar al máximo (*carpe diem*) su paso por la Universidad.
- 3 Cruz. Corona el conjunto y representa a Dios Hijo: Jesucristo.
- 4 Antorchas. Representan el Espíritu Santo que daba la sabiduría a los estudiantes.
- 5 Ventanas, representan los 10 mandamientos que deben cumplir todos los hombres.
- 6 Escudo Imperial de Carlos V flanqueado por las Columnas de Hércules.
- 7 San Ildefonso. Patrono de los Arzobispos de Toledo.
- 8 Escudos de Cisneros que después la Universidad tomó como propio.
- 9 San Pedro representado con las llaves del cielo.
- 10 San Pablo que sostiene la espada.
- 11 Atlantes, simbolizan la fortaleza de la sabiduría que se sustenta en la Biblioteca.
- 12 Ventana de la Biblioteca, la parte más importante de la Universidad.
- 13 Alabarderos de los Tercios Viejos de Flandes, vigilan la Biblioteca, el centro del saber Universitario.
- 14 Puerta de entrada. Se representa como un Arco de Triunfo por el que salían los estudiantes que superaban sus estudios.

Si quieres aprobar, busca el cerdito de la fachada. Al igual que sucede con la "rana" de la Universidad de Salamanca, en la fachada de la Universidad de Alcalá hay que encontrar un cerdo para aprobar el año académico, pero ¿dónde está? En una de sus gárgolas lo encontrarás.









# Alcalá Barroca



Convento de San Bernardo

En España el Barroco (s. XVII-XVIII) supone la decadencia del Imperio y el final de la dinastía de los Austrias. Al mismo tiempo hay un importante esplendor cultural en el que Alcalá participará como ciudad universitaria.

La universidad llega a albergar unos 3600 alumnos, cifra muy elevada. De entre los más ilustres podemos destacar tres escritores: **Calderón de la Barca**, **Lope de Vega** y **Quevedo**.

**Quevedo** también fue joven y al parecer muy dado a divertirse y a saltarse las normas de la Universidad. Los estudiantes tenían prohibido salir por la noche y para disfrutar de la vida nocturna el escritor no tuvo mejor ocurrencia que atarse a unas sábanas y descollarse por la fachada de la Universidad en una cesta. Las sábanas se engancharon en una reja y se quedó atrapado, colgando y, sin poder moverse, un centinela de la ronda de la Universidad que pasa-

ba por allí, al oír el ruido, preguntó: ¿Quién va?, y se dice que Quevedo respondió -“Soy Quevedo que ni sube, ni baja y aquí está quedo”.

A finales del siglo XVII se recupera para Alcalá el título de ciudad que poseyó cuando era la romana Complutum. Se construyen colegios religiosos como los de Mercedarios, Trinitarios y Caracciolos. También hay colegios no religiosos que recibían su nombre por el origen geográfico de sus estudiantes como Irlandeses o el colegio de Málaga, situado frente a la Capilla del Oidor, donde se encuentra la facultad de Filosofía y Letras. Hoy en día la mayoría de los antiguos colegios han recuperado su uso y son facultades de la Universidad de Alcalá.

El personaje más ilustre del Siglo de Oro alcalaíno es sin duda **Miguel de Cervantes**, autor de **Don Quijote de la Mancha**. En la calle Mayor podemos visitar el **Museo Casa Natal Miguel de Cervantes**

dedicado a su figura y ubicado en la casa donde nació en 1547. Esta casa la pudo comprar la familia de Cervantes gracias a los amores de su tía, tan hermosa que era conocida como la Bella María, con el hijo del Duque del Infantado. Para ocultar la relación, ya que él era clérigo, se le otorgó una gran dote con la que el abuelo de Cervantes pudo comprar esta casa, hoy convertida en museo.

La entrada original de la Casa de Cervantes estaba en la **Calle Imagen**, un lugar que concentra mucha historia en pocos metros ya que en ella nacieron Cervantes y Manuel Azaña, que fuera presidente de la II República, además Santa Teresa de Jesús visitó en varias ocasiones el convento de la Purísima Concepción en el que la hermana de Cervantes fue monja de clausura, situado también en esta misma calle.

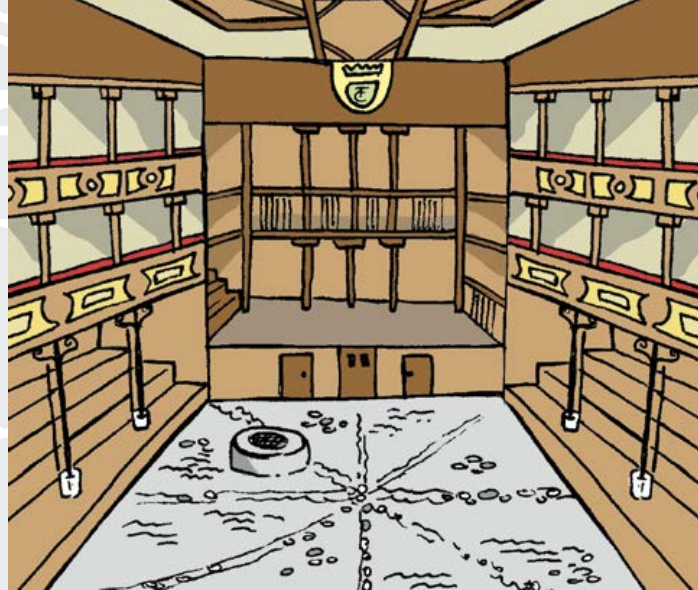
El Museo recrea la vida de una familia acomodada del siglo XVII, y paseando por sus diferentes salas: la de las



Museo Casa Natal de Cervantes

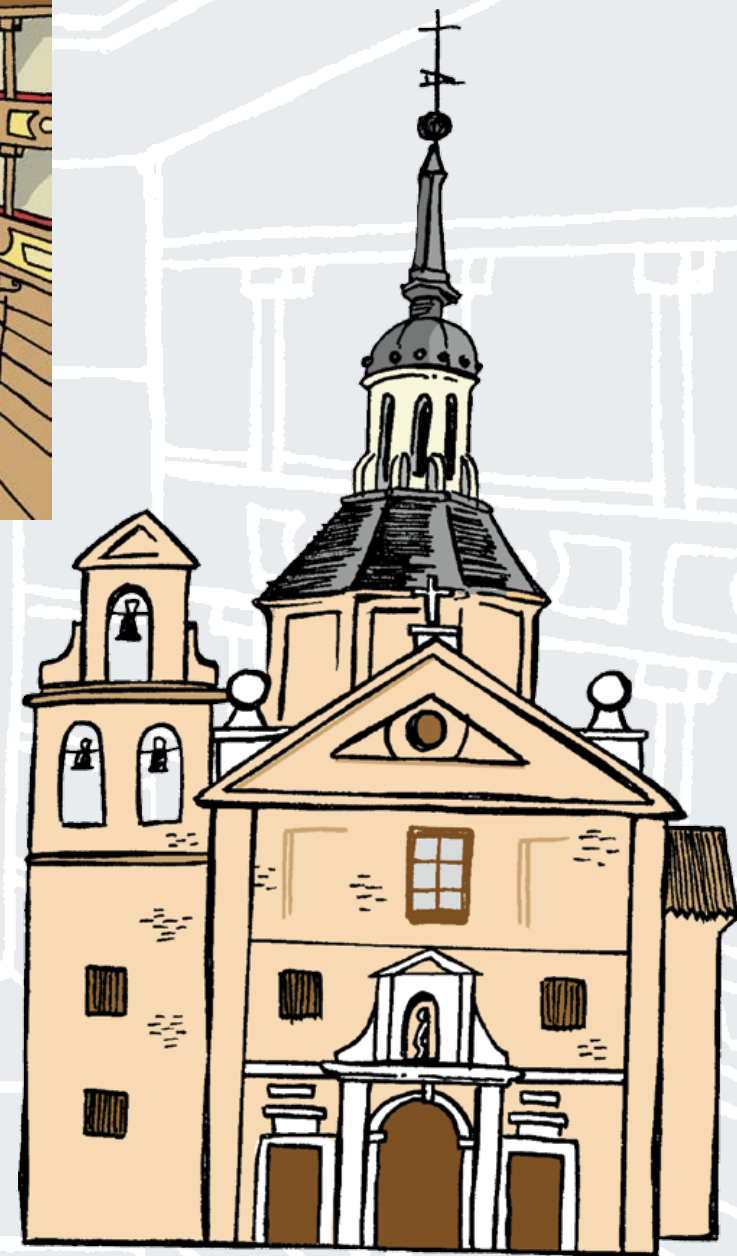
damas, el despacho, la sala de recibir y los dormitorios, nos trasladamos a la época de Cervantes. También podemos ver una colección de ediciones de *El Quijote* en un gran número de lenguas.

Quizá el edificio más importante del Barroco en Alcalá es el **convento de San Bernardo**, obra de Juan Gómez de Mora. Para edificarlo se derribó una parte del barrio morisco o Almanxara. En su interior destaca la grandiosa cúpula elíptica que cubre la iglesia de planta ovalada. Es la más grande de España de estas características y cuenta la tradición que ante tal alarde técnico el arquitecto temía que una vez retirados los andamios la cúpula se cayese, por lo que se ausentó con alguna excusa el día que debían proceder a su retirada. Evidentemente la cúpula no se cayó, aunque se dice que crujió al quitar los andamios, y podemos seguir disfrutando de esta joya del Barroco en Alcalá.

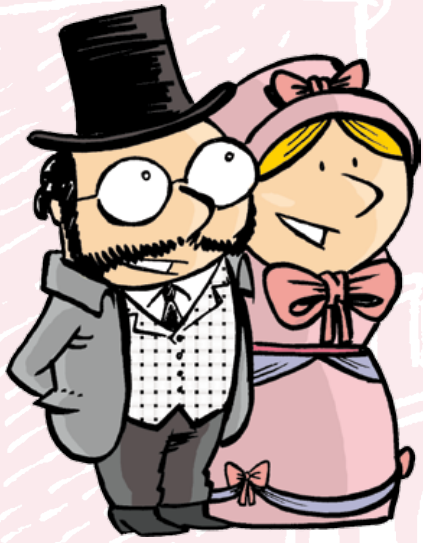


Corral de Comedias

Otro destacable monumento Barroco es **El Corral de Comedias**, situado en la plaza del Mercado, hoy plaza de Cervantes, se fundó en 1601. En el año 2003 después de una cuidadosa restauración se volvió a abrir respetando toda su historia anterior. Podemos apreciar no sólo sus diferentes etapas arquitectónicas, también vemos la evolución de las costumbres desde el siglo XVII hasta nuestros días ya que pasó de corral de comedias a teatro romántico y posteriormente a cine, manteniendo siempre su uso original que ha recuperado hoy en día como teatro. Se puede visitar y revivir como era el teatro en otras épocas ya que se conservan las máquinas de “efectos especiales” del momento que imitaban los sonidos del viento y de la lluvia; también la tramoya por la que aparecían y desaparecían los actores del escenario.



Convento de las Agustinas



# Alcalá en los Siglos XIX y XX



El Ayuntamiento

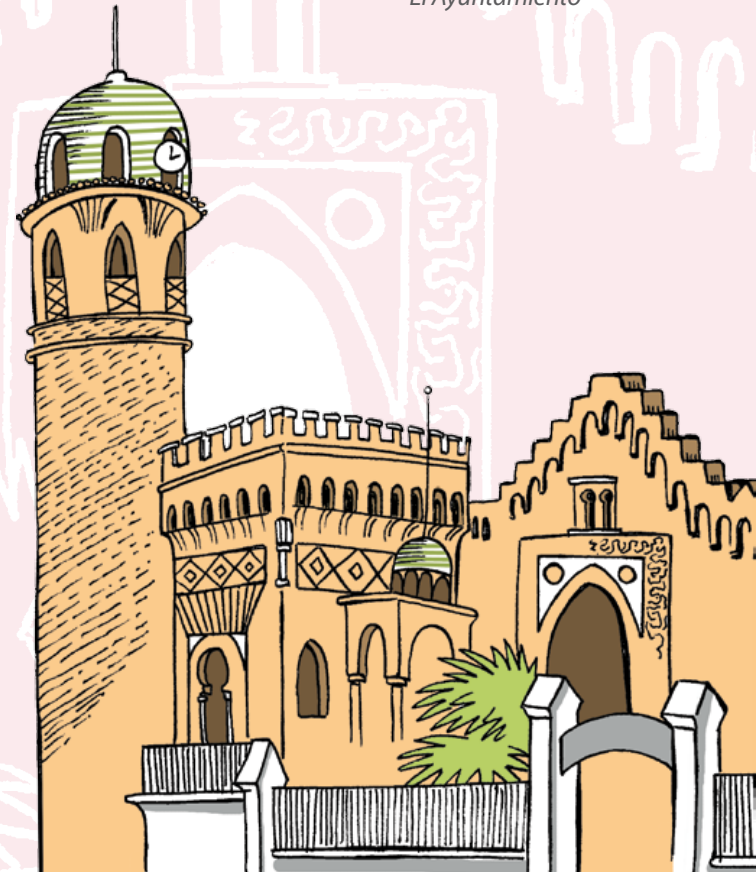
Comienza el siglo con nuestro país envuelto en la Guerra de la Independencia contra la Francia de Napoleón. En 1836 la Universidad se traslada a Madrid y esto supuso una gran pérdida y un cambio importante para la ciudad, que pasó de ser una ciudad universitaria a una ciudad de cuarteles y penitenciarías. Pero en este siglo de decadencia tuvo lugar un hecho que nos enorgullece y sirve de ejemplo de conservación del patrimonio, **la creación de la Sociedad de Condueños**. Todos y cada uno de nosotros podemos ser importantes a la hora de conservar y preservar el Patrimonio para el futuro, como otros han hecho en el pasado para que hoy podamos disfrutarlo. En Alcalá tenemos uno de los mejores ejemplos de cómo los habitantes de una ciudad pueden salvar sus tesoros artísticos al borde la destrucción y el expolio.

En 1836 la Universidad se trasladó a Madrid y los edificios universitarios fueron abandonados, en el caso de la manzana universitaria acabó en manos del Conde de Quinto que comenzó a vender, convertir en almacenes y saquear los edificios. Los vecinos

y vecinas de Alcalá, indignados ante lo que estaba sucediendo se organizaron para salvar los edificios más emblemáticos y decidieron crear la Sociedad de Condueños. Para conseguir los 80.000 reales necesarios que pedía el Conde de Quinto se pusieron a la venta láminas de 100 reales –con la condición de que nadie podía adquirir más de 10–. Así se consiguió el dinero para comprar los edificios que habían pertenecido a la universidad. Personas de todas las clases sociales se involucraron en el proyecto, desde catedráticos hasta albañiles y carpinteros.

Para que renaciese el ambiente cultural de la ciudad se crea el **Círculo de Contribuyentes**, cuyo edificio se encuentra en la plaza de Cervantes. En 1888 se edifica, en tal solo un mes, el Teatro Grande actual **Teatro Cervantes**.

También destaca de esta época el **Ayuntamiento**, en la primera planta se conserva una importante colección de obras de arte y objetos de Alcalá que merece ser visitada.



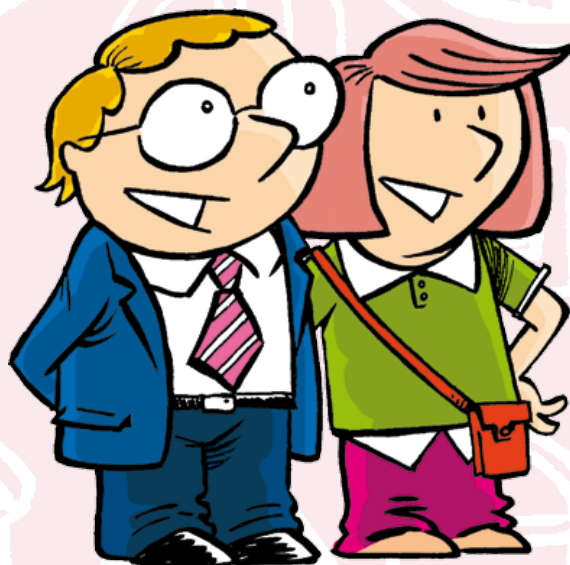
Palacete Laredo

Pero el edificio más bello del XIX es sin duda el **Palacio Laredo**, en el Paseo de la Estación. En él encontramos una armoniosa mezcla de estilos, mudéjar, renacentista y gótico además de piezas arquitectónicas originales (bóvedas y columnas del castillo de Santorcaz, azulejos hispano-árabes de Jaén, artesanados de Guadalajara...). En la actualidad el palacio alberga el Centro de Estudios Cisnerianos.

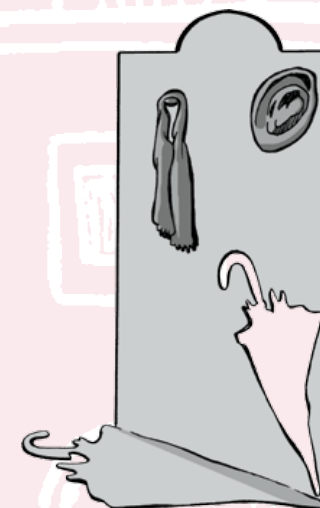
Alcalá sufrió 132 bombardeos durante la Guerra Civil (1936-1939) que sumados a los incendios y robos en edificios, iglesias y conventos produjeron una gran destrucción de Patrimonio. Una gran pérdida fue también el incendio del Palacio Arzobispal ya acabada la Guerra en 1939.

La ciudad después de muchos años de decadencia y olvido comienza su renacer en los sesenta, en esa época se restauró el edificio de la antigua Universidad y la población se triplicó con la instalación de fábricas y empresas. En 1977 se abre de nuevo la Universidad y se inicia un proceso de recuperación de los antiguos colegios universitarios que recobran su función como facultades, convirtiendo de nuevo el centro histórico de Alcalá en una ciudad llena de jóvenes estudiantes. Todo este esfuerzo de rehabilitación y puesta en valor del patrimonio se hizo patente en 1998 cuando se consigue la declaración de Alcalá como ciudad Patrimonio de la Humanidad, un reconocimiento de la UNESCO del que solo gozan 15 ciudades en España.

Una de las iniciativas que más ha embellecido Alcalá es el **Museo de Esculturas al Aire Libre**, piezas de gran valor de arte contemporáneo adornan nuestras calles y plazas, es el más grande de Europa en



Escultura de Alberdi

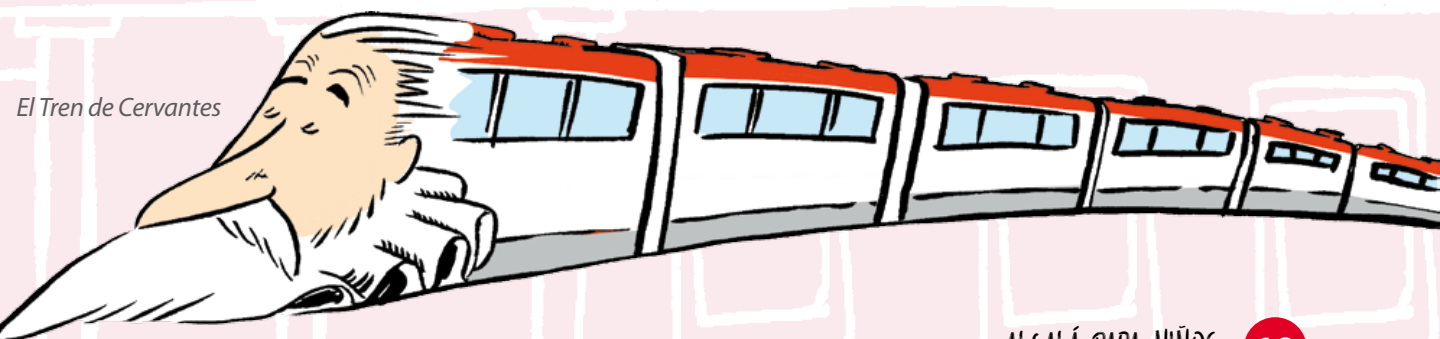


Escultura de Úrculo

su género y lo podemos ver dando un paseo desde la Puerta de Madrid rodeando el recinto amurallado y extendiéndose a lo largo de la Vía Complutense. Destacan las obras de Úrculo, Jorge Varas o Pepe Noja.

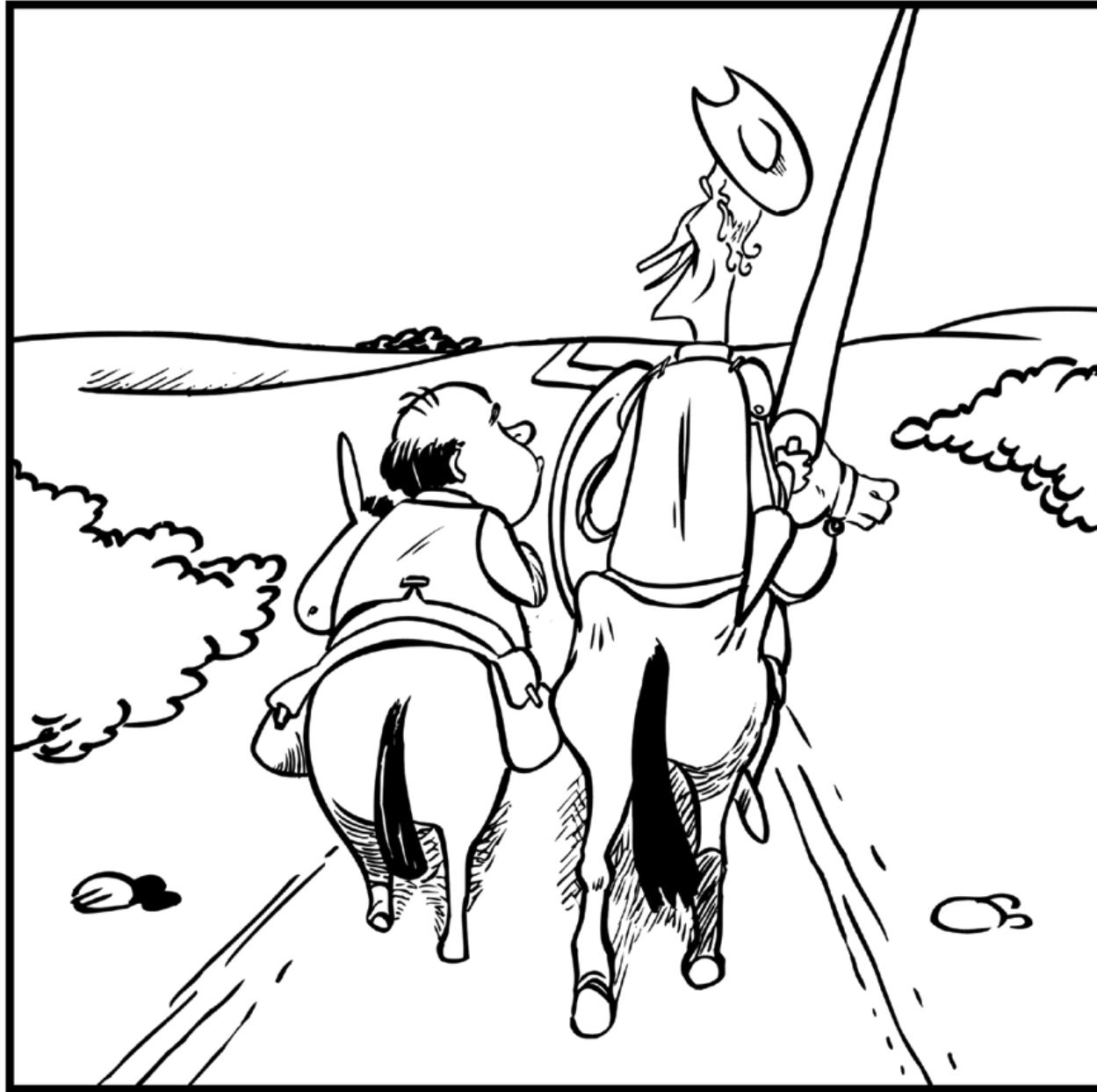
Para conocer Alcalá también existe una alternativa muy interesante, el **Tren de Cervantes**. Este Tren

Turístico sale de la estación de Atocha-Renfe todos los sábados de primavera y otoño. Una vez en la ciudad ofrece un recorrido amenizado por actores que representan pequeñas piezas teatrales de autores del siglo XVII. Un viaje diferente al **Siglo de Oro** que te transporta a otra época.



El Tren de Cervantes

COLOREA



# JEROGLÍFICO

¿Qué personaje fundó la Universidad de Alcalá de Henares?



## ROS

## UNE LOS PUNTOS



# UNE CON FLECHAS

**Miguel de Cervantes**

**Cardenal Cisneros**

**Cristóbal Colón**

**Catalina de Aragón**

**Lope de Vega**

**María Isidra de Guzmán**

**Hippolytus**

**Francisco de Quevedo**

**Rodrigo Gil de Hontañón**

Estudió en la Universidad de Alcalá

Escribió don Quijote de la Mancha

Nació en el Palacio Arzobispal y fue reina de Inglaterra

Fundó la Universidad de Alcalá

Se entrevistó con Isabel la Católica en la Palacio Arzobispal antes del Descubrimiento de América

Autor del Mosaico de los Peces

Fue la primera mujer en recibir un título Universitario

Diseñó la fachada de la Universidad

Autor de "El Buscón"

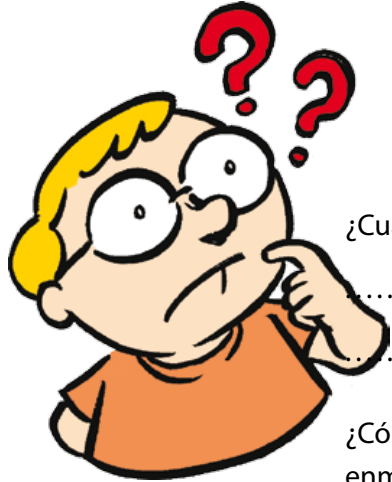


U	E	F	K	A	L	A	M	O	H	I	S
X	N	A	V	T	Y	I	P	E	M	H	O
H	O	I	D	O	R	U	Z	O	T	G	A
M	T	E	V	L	M	H	U	P	B	I	S
C	A	L	L	E	M	A	Y	O	R	A	Z
B	E	R	N	A	R	D	A	S	L	O	M
B	O	D	F	G	G	S	H	O	J	U	T
A	Y	U	N	T	A	M	I	E	N	T	O
K	A	S	E	T	U	V	X	D	T	O	N
I	S	X	A	V	O	D	E	R	A	L	L
E	T	M	O	X	Y	T	Z	H	E	D	X

## SOPA DE LETRAS

Hemos escondido edificios de nuestra ciudad, encuéntralos

# PREGUNTAS Y RESPUESTAS



¿Cuál es el ave típica de nuestra Ciudad?

.....  
.....

¿Cómo se llaman los tres ríos que enmarcan nuestro municipio?

.....  
.....

¿Qué nombre recibía Alcalá en la época romana?

.....  
.....

Cita algún lugar o edificio con decoraciones de origen musulmán.

.....  
.....

¿Qué obra de teatro se representa en el Palacio Arzobispal en torno a Todos Los Santos?

.....  
.....

¿Qué escritor fue bautizado en la Pila bautismal situada en la Capilla del Oidor?

.....  
.....

¿A qué personaje debemos la creación de la Universidad de Alcalá?

.....  
.....

¿Qué importante premio de literatura se entrega cada año en el Paraninfo?

.....  
.....



Cita a algún escritor que fuese alumno de la Universidad de Alcalá en el Barroco.

.....  
.....

¿Cómo se llamaba antiguamente la plaza de Cervantes?

.....  
.....

¿En qué año se declara a Alcalá ciudad Patrimonio de la Humanidad?

.....  
.....

¿Qué es lo que más te ha gustado de tu visita Alcalá?

.....  
.....

**PARTICIPA:** Mándanos un dibujo de tu visita a Alcalá a nuestro correo [turismoalcala@ayto-alcaladehenares.es](mailto:turismoalcala@ayto-alcaladehenares.es) cada mes sortearemos un lote de Guías y merchandaising entre todos los participantes y lo podrás ver en la página de Turismo [www.turismoalcala.es](http://www.turismoalcala.es)



- 1 Recinto amurallado
- 2 Puerta de Madrid
- 3 Palacio Arzobispal
- 4 Monasterio de San Bernardo
- 5 Convento de Dominicos de la Madre de Dios. Museo Arqueológico Regional
- 6 Oratorio de San Felipe Neri
- 7 Museo-Casa Natal de Cervantes
- 8 Hospital de Antezana
- 9 Convento de la Imagen
- 10 Teatro-Salón Cervantes
- 11 Convento de San Juan de la Penitencia. Museo
- 12 Colegio del Rey. Instituto Cervantes
- 13 Colegio e Iglesia de Jesuitas, Iglesia de Santa María y Capilla de las Santas Formas
- 14 Colegio de San Pedro y San Pablo
- 15 Colegio Mayor de San Ildefonso. Universidad de Alcalá
- 16 Capilla de San Ildefonso
- 17 Corral de Comedias
- 18 Ayuntamiento
- 19 Oficina de Turismo Pza. de Cervantes
- 20 Plaza de Cervantes
- 21 Capilla del Oidor
- 22 Hostería del Estudiante-Parador de Turismo
- 23 Ermita de los Doctrinos
- 24 Convento del Corpus Christi
- 25 Archivo General de la Administración
- 26 Convento de San Basilio Magno (Aula de Música)
- 27 Colegio de Málaga. Facultad de Filosofía y Letras
- 28 Convento de Santa Úrsula
- 29 Convento de las Agustinas
- 30 Colegio de los Irlandeses
- 31 Catedral Magistral de los Santos Justo y Pastor
- 32 Casa de la Entrevista
- 33 Casa de los Lizana
- 34 Colegio-Convento de Mínimos. Facultad de Económicas y Empresariales
- 35 Convento de Santa Catalina
- 36 Convento de Nuestra Señora de la Esperanza
- 37 Colegio-Convento de San José de Caracciolo. Facultad de Filosofía y Letras
- 38 Antiguo Colegio-Convento de Trinitarios Descalzos
- 39 Museo de Esculturas al Aire Libre
- 40 Ciudad Romana de Complutum
- 41 Oficina de Turismo- Pza Santos Niños
- 42 Ermita de Santa Lucía
- 43 Palacio Laredo. Museo Cisneriano
- 44 Ermita de San Isidro
- 45 Antiguo Hospital de Santa María la Rica
- 46 Corral de la Sinagoga
- 47 Colegio-Convento de Mercedarios Descalzos
- 48 Estación de Autobuses
- 49 Estación de Ferrocarril. RENFE
- 50 Antiguos Cuarteles del Príncipe y Lepanto. Biblioteca UAH
- 51 Convento de Clarisas de San Diego. Almendreras
- 52 Puerta de Burgos
- 53 Colegio de Dominicos de Santo Tomás de Aquino. Parador de Turismo
- 54 Colegio de Trinitarios Calzados. Archivo del Movimiento Obrero.
- 55 Casa de Hippolytus
- 56 Colegio Menor de Carmelitas Calzados. Escuela Superior de Arquitectura.
- 57 Centro de Interpretación Burgo de Santiuste\*
- 58 Antiquarium y Paseo Arqueológico del Palacio
- 59 Torre de Santa María



- 60 Antigua Hospedería de Estudiantes
- 61 Antiguo Matadero. Casas Regionales
- 62 Casa Natal de Manuel Azaña
- 63 Colegio de León
- 64 Colegio de los Verdes
- 65 Convento de San Cirilo. Teatro Universitario
- 66 Arco de San Bernardo

## INFORMACIÓN PRÁCTICA

### OFICINAS MUNICIPALES DE TURISMO

Callejón de Santa María, nº 1.  
Tel.: 91 889 26 94  
[otcervantes@ayto-alcaladehenares.es](mailto:otcervantes@ayto-alcaladehenares.es)  
Plaza de los Santos Niños, s/n.  
91 881 06 34  
[otssnn@ayto-alcaladehenares.es](mailto:otssnn@ayto-alcaladehenares.es)

### CONCEJALÍA DE TURISMO

[cturismo@ayto-alcaladehenares.es](mailto:cturismo@ayto-alcaladehenares.es)  
Tel.: 91 888 33 00  
[Twitter: @IAHTurismo](https://twitter.com/IAHTurismo)

\* Visible para grupos. Solicitud previa en las Oficinas de Turismo

[www.ayto-alcaladehenares.es](http://www.ayto-alcaladehenares.es)

[www.turismoalcala.es](http://www.turismoalcala.es)



**ALCALÁ**

**INSPIRACIÓN  
CERVANTINA**

TERRITORIO CULTURAL  
CIUDAD PATRIMONIO  
DE LA HUMANIDAD

**OFICINAS MUNICIPALES DE TURISMO**

Callejón de Santa María, nº 1. 91 889 26 94  
otcervantes@ayto-alcaladehenares.es

Plaza de los Santos Niños, s/n. 91 881 06 34  
otssnn@ayto-alcaladehenares.es

**CONCEJALÍA DE TURISMO**

cturismo@ayto-alcaladehenares.es  
91 888 33 00

[www.ayto-alcaladehenares.es](http://www.ayto-alcaladehenares.es)  
[www.turismoalcala.es](http://www.turismoalcala.es)  
Twitter: @AHTurismo



Ciudades  
Patrimonio  
de la Humanidad  
ESPAÑA | UNESCO

**A** **ALCALÁ DE HENARES**  
AYUNTAMIENTO